



ふれあい



2026  
となみ野  
4 月号  
野

2026年4月号 vol.374 令和8年4月10日発行




—もくじ—

02 JAトピックス

05 ほくとライオン

09 家庭菜園 

10  ウェルカム女性部

11  新しいっておいしいよね!  
農産物直売所 

12 フレンドリー広場

14 おたよりコーナー

15 クロスワードパズル



## 「赤たまねぎ」「さつまいも」 生産者募集説明会を開催

JAとなみ野 農業機械センター

小面積でも付加価値の高い「赤たまねぎ」と、大規模経営体や個人農家を問わず取り組みやすい「さつまいも」の生産者を増やそうと、2月25日に生産者募集説明会を開催しました。

「赤たまねぎ」については、園芸振興課の花島充係長が「赤たまねぎは生産量が少なく、需要がある。通常のだまねぎより単価が高い」と、平均相場などを用いて説明しました。

「さつまいも」については、同課の高田龍輔係長が「比較的栽培管理が簡単で、出荷方法も選べる」と、出荷などについて説明しました。

参加者からは、具体的な栽培管理や収穫方法についてなど、積極的な質問が寄せられ、栽培への取り組みを検討する様子が見られました。



▲熱心に説明を聞く参加者



随時生産者募集中  
詳しくは園芸振興課  
☎ 0763-32-8660  
まで

## 優秀安全運転事業所表彰で銅賞を受賞

富山県警本部

3月4日、富山県警本部にて優秀安全運転事業所表彰式が行われ、JAとなみ野が銅賞を受賞しました。当JAでは毎年、「交通安全チャレンジ1・2・3運動」に参加し、職員一丸となって交通違反・事故防止への意識向上に取り組んでいます。こうした活動が評価され、このたびの受賞となりました。今後も交通ルールを遵守し、安全運転を心がけた業務に努めてまいります。



▲賞状を受け取った加藤隆管理室次長（左2人目）

## 春の野菜づくり応援 感謝セールとミニ農機フェアを開催

JAとなみ野あぐり館、農業機械センター

3月12日・13日に、JAとなみ野あぐり館で「春の感謝セール」を開催しました。チラシ掲載の目玉商品のほか、肥料など野菜づくりを応援する資材のお買い得商品も並び、訪れたお客様は担当者に相談しながら商品を選んでいました。ガラポン抽選会も行われ、店内には楽しい声が響いていました。また、12日には家庭菜園ミニ講習会も開かれ、参加者は土づくりなどのアドバイスを熱心にメモしていました。

同日、農業機械センターでは「春のミニ農機フェア」を開催しました。各メーカーのミニ耕うん機が並び、来場者が実際に触れて確かめたり、説明を熱心に聞いたりする様子が見られました。また、チェーンソーなどの小型農機具を検討する姿も見受けられました。



▲にぎわう肥料売場

▲気になることを担当者に質問

## 「となみ野の郷」で高校生が実習体験

道の駅砺波農産物直売所「となみ野の郷」



将来に向け  
良い経験に  
なりました

3月10日からの5日間、富山県立小矢部園芸高等学校2年生の富里はるなさんが、道の駅砺波農産物直売所「となみ野の郷」で実習を行いました。この実習は、教育課程の一環として農業経営への理解を深めるとともに、社会性や責任感を養うことを目的に、同校が毎年実施しているものです。

実習期間中、レジ業務の補助や商品の補充・整理、配送準備など、さまざまな業務に取り組みました。実習を終え、富里さんは「直売所にはいろいろな仕事があることを知りました。最初は不安でしたが、皆さんが声をかけてくださり、楽しく実習することができました」と話しました。

## つくばSD2号生産者大会を開催

JAとなみ野 農業機械センター

3月17日、JAとなみ野農業機械センターにて「つくばSD2号生産者大会」を開催しました。大会の冒頭では生産者表彰が行われ、土田英雄組合長より受賞者へ賞状が授与されました。

その後の基調講演では、株式会社むらせ米穀本部特販部の藤本佳部長が「つくばSD2号の事業取組について」と題して登壇されました。続いて、住友化学株式会社アグロ事業部サステナブルソリューション部の前田道弘氏より、「令和7年産米の反省および令和8年産栽培方針について」の説明がありました。

### ○生産者表彰（3つの部門による単収表彰）

個人調製の部 最優秀賞 河合秋生氏 優秀賞 (同)斎藤農園・岩倉清司氏  
 施設調製の部 最優秀賞 (農)前田営農組合 優秀賞 波能治男氏・高橋浩治氏  
 大規模栽培の部 最優秀賞 (10畝以上) (農)ファーム五鹿屋八  
 優秀賞 (農)太田北部営農組合・(農)ファーム八乙女



## 品質向上を目指して花卉研修会を開催

JAとなみ野 本店

うね立てを  
しっかり  
行いましょう



3月19日、JAとなみ野直売所生産者協議会は、花卉を生産する会員を対象に「切り花の管理作業研修会」を開催しました。

研修会では、県砺波農林振興センター担い手支援課園芸振興班の谷口操枝副主幹普及指導員より、ほ場の選定や排水対策、定植作業について説明がありました。続いて、同班の八木侑希技師からは病害虫の防除について解説がありました。

谷口副主幹は「今年も猛暑となる可能性があります。高温対策と排水対策をしっかりと行いましょう」と参加者に呼びかけました。

## 農作物の恵みを体感 保育園児がニンジン掘りに参加

南砺市高堀

農事組合法人高堀集落営農組合は、南砺市内にある15か所の保育施設の園児を招待し、ニンジン掘り体験を行いました。子どもたちに、実際に農作物が育つ様子や収穫の喜びを体験してほしいとの思いから、毎年この企画を実施しています。

3月9日には、福野おひさま保育園の園児28人が訪れ、組合員から掘り方の説明を受けた後、一斉にニンジン掘りを始めました。園児たちの力でもすぐに掘り出すことができ、「大きい!」「形が面白い!」と見せ合いながら、持参した袋いっぱいニンジンを集めていました。



大きい  
ニンジン  
掘れたよ

## 受賞の喜びを報告

### 令和7年度「とやまシード・オブ・ザ・イヤー」

JAとなみ野 本店

令和7年度「とやまシード・オブ・ザ・イヤー」の授賞式が3月17日に行われ、新井和宏氏と横山重嗣氏が、喜びの報告のため当JAを訪問されました。

この賞は県産種子の品質向上を目的に富山県主要農作物種子協会が中心となり、毎年生産される水稻種子から優良種子を選奨するものです。審査は、発芽率・発芽勢などの生理的機能や色合い、粒揃いなどの外観的品質および粒厚、千粒重などについて厳正に評価されます。

なお、栽培技術部門において、当管内からは3年連続で大賞受賞者が選出されました。



栽培技術部門 大賞 (あきだわら)

新井 和宏氏 (左2人目)

品質部門 優良賞 横山 重嗣氏 (右2人目)

## 砺波市インショップ協議会 総会を開催

JAとなみ野 本店



2月25日、砺波市インショップ協議会の令和7年度第23回定期総会が、JAとなみ野本店にて開催されました。

開会にあたり、大島友則会長より「令和7年度は、南砺市の方も加入できるよう会員枠の拡大を図ったことや、野菜の出荷が好調だったことから、売上が増加しました。今年度もさらに売上が伸びていきましょう」と挨拶がありました。

総会では、役員改選を含むすべての議案が承認されました。

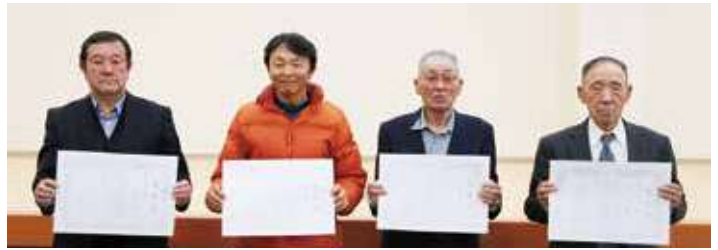


▲挨拶をする大島会長

## JAとなみ野アルギットにら生産組合 令和7年度定期総会

3月23日に、JAとなみ野アルギットにら生産組合令和7年度定期総会が開催されました。総会に先立ち、海藻アルギットにら栽培研修会が行われ、病害虫対策や暑さ対策について説明がありました。

続いて行われた総会では、令和7年度事業報告及び決算報告、ならびに令和8年度の事業計画及び予算案が審議され、全ての議案が承認されました。また、併せて令和7年度優秀生産者表彰も行われました。



▲左から 竹林氏 小森氏 川北氏 柏氏

### 令和7年度優秀生産者表彰

最優秀賞 竹林 秀明氏  
 優秀賞 小森 正之氏  
 功労賞 柏 久義氏 川北 正夫氏  
 宮田 祐市氏 柴田 勇春氏

## JAとなみ野たまねぎ出荷組合 第17回定期総会

3月24日、JAとなみ野たまねぎ出荷組合の第17回定期総会が開催されました。当日は優良生産者の表彰に続き議事が行われ、全ての議案が承認されました。また、役員改選に伴い、退任される齋藤忠信前組合長へ、鈴木正彦新組合長と当JAの土田英雄組合長より感謝状が贈呈されました。

齋藤前組合長は、当JAでたまねぎ栽培が始まった平成20年から栽培に取り組み、自らの試験栽培を通じて技術の確立に大きく寄与されました。また、となみ野型機械化体系の構築にも積極的に尽力されました。平成24年度からは組合長に就任し、7期14年にわたり産地の発展を牽引されました。長年にわたる農業振興への多大な功績により、平成30年には公益社団法人全日本農会より農事功労者として「緑白綬有功章」を授与されています。

### 優良生産者表彰

#### 組織の部

最優秀賞 (農)太田北部営農組合  
 優秀賞 (農)ファーム野尻古村  
 (農)太田西部  
 (農)ひまわり営農組合

#### 特別賞 (左から)

個人の部 黒田 秀昭氏  
 新人の部 高崎 宰靖氏  
 アドバンスの部 サウス(株)  
 生産拡大の部 (農)新屋敷営農組合



▲組織の部



▲齋藤前組合長(左)と鈴木新組合長



▲特別賞

## JAとなみ野農産物直売所生産者協議会 第16回定期総会

3月25日、JAとなみ野農産物直売所生産者協議会の第16回定期総会が開催されました。開会の挨拶で山本弘会長は、「売り上げ2億円達成まであと一歩です。新年度こそは目標を達成できることを楽しみにしています」と述べられました。



▲山本新会長



▲山本前会長

総会では各議案が慎重に審議され、すべて承認されました。役員改選により新たに会長に選任された山本亮一新会長は、「昨今の異常気象など厳しい状況はありますが、直売所をより一層盛り上げていけるよう、皆様とともに尽力していきたいと考えております」と抱負を語りました。

令和8年

# 春の農作業安全運動

実施期間 3月1日～5月31日



あなたも農作業中に「ヒヤリ」とした経験はないですか？  
農作業事故ゼロを目指して事故防止対策を徹底しましょう。

## 【農作業事故防止対策】

- ① トラクタや田植機の転倒・転落や、用水路への転落を防ぐために、農場や農道などの危険箇所を事前に確認し、改善(草刈り、路肩の補強、目印の設置、障害物の除去等)に努める。
- ② 余裕をもった作業計画を立て、複数人での作業を心がける。
- ③ 各作業に応じた服装、保護具(ヘルメットやシートベルト等)を着用する。
- ④ 機械等の使用前には点検整備を徹底する。
- ⑤ 作業前に機械の正しい使用方法や農場の危険箇所などを確認し、作業者全員に周知する。



## 【熱中症対策】

- ① 早期発見のための体制整備や、重篤化防止のための措置の実施手順を作成し、作業者に周知する。
- ② 単独作業は避け、作業中はこまめな休憩と水分・塩分補給を行う。
- ③ 熱中症対策アイテム(ファン付き作業服、ネッククーラー等)を活用する。



富山県

## 水のやり過ぎ



土が乾いてるのを見ると、ついつい水をやりたくなりますが、「水やり三年」という言葉があるほど、水やりは簡単そうに見えて実は難しい作業です。生育状況に応じて適切な量をやりましょう。

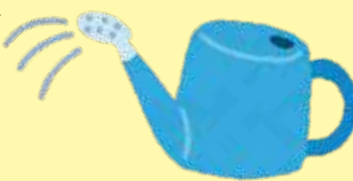
### ●種から苗を作る場合

種をまき、覆土をしたらしっかり水をやります。

種まき後から発芽するまで、種は水分を欲しがりますので、土が乾き始めたら水をやるようにします。ただし、土がまだ湿っているのに過度に水をやると種が酸欠を起こし、発芽しにくくなるので注意して下さい。

発芽してからは、土が乾燥しているのを確認してから水をやるようにしましょう。

種まき後、勢いよく水をやると種が流れてしまうことがあります。ジョウロを使う場合は必ずシャワーノズルを取り付け、ノズルは上向きにし、ゆっくりと土を湿らせていくように水をやりましょう。



種を流さないよう慎重に…

### ●苗が出来たら… 苗を買ってきたら…

苗の植え穴に、少し水がたまる程度に水をやり、水が引いたのを確認したら苗を植えましょう。苗を植え、盛り土をしたら、株元全体にしっかり水をやっておきます。

苗の植え付けから1週間程度は、根の活着を促すため土の表面が乾いたら水やりするようにしますが、それ以降はよほど乾燥しない限り、水やりは不要になります。



水をやるのは、苗の植え付け後1週間程度ね。

苗の植え付けから1週間後、この頃になると野菜は地中の水分を吸収しようと深く根を伸ばします。

この頃に水をやってしまうと、地表近くに水分がある状態になり、野菜は根を伸ばすのをやめてしまいます。

底から水が出るくらいしっかり水やりしてね

プランターで栽培する場合、根はプランターの土からしか水分が吸収出来ませんので、乾燥には注意が必要です。土の表面が乾いたら、プランターの底から水が出るくらいしっかり水をやりましょう。





# 家庭菜園



©よい食P

## なんでもやり過ぎはよくありません (耕起・肥料・水やり)

### 耕し過ぎ



「苗の定植や種まきの前に畑の土をよく耕しましょう」と言われますが、「よく」と言われると「とにかく細かく耕せばいい」と解釈する人もいるかと思えます。実は畑の土を耕すにも加減があり、耕し過ぎると野菜の生育に良くありません。

### ●なぜ畑を耕すの？

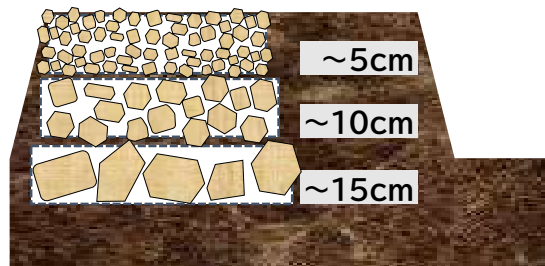
野菜が健全に育つためには、根をすくすく伸ばしてやる事が不可欠で、根は土中の酸素を使って呼吸しています。もし耕していない固く締まった土に植えると、土に空気が入るすき間が無く、根は酸欠状態になってしまい生育不全になります。

### ●どれくらい耕せばいいの？

根が呼吸しやすくなるように、適度なすき間がある土に仕上げましょう。耕しすぎてしまうと土の塊が細かくなり過ぎて、適度なすき間が無くなってしまいます。

#### 耕し方の例

- 1 スコップなどを使い、深さ15cm程度までをゴロゴロとした大きな塊が出来るよう粗く掘り起こします。
- 2 くわで深さ10cm程度までをやや粗く耕します。
- 3 表面近くの深さ5cm程度の土を小さな塊が残るくらいに細かくします(サラサラまでにはしません)



### 肥料のやり過ぎ



野菜をたくさん収穫するためには、肥料が不可欠ですが、肥料をたくさんやればたくさん収穫出来るというものではありません。肥料はあくまで、野菜の生育に必要な養分を必要な分だけ補給する目的で使用します。

肥料を過剰に与えると、過度な肥料成分が根にダメージを与え生育が阻害されます。「肥料やけ」と呼ばれる症状で、葉が丸まったり、株がしおれたり、最悪枯死してしまうこともあります。

#### もし肥料焼けが発生したら

- 1 表面に残っている肥料を出来るだけ取り除く。
- 2 土をかき混ぜ肥料分を分散させる。  
(肥料が入っていない新しい土と混ぜるとなお良い)
- 3 肥料成分濃度を下げるために、水をたっぷり与える。



もし症状が深刻なら、苗を新しい土壌に移し替えてあげましょう。



# 令和7年度 JAとなみ野女性部 通常総会



3月14日(土)本店2階大ホールにて、「JAとなみ野女性部 第32回通常総会」を開催しました。

土田英雄組合長より、「無理なく参加しやすい、活発な活動を期待しています」との激励を賜り、参加者一同、気持ちを新たに今後の活動に取り組む決意を固めました。

また、久しぶりの「Aコープマーク品研修会」では、試食や試供品を通じて商品の魅力を詳しく学ぶことができました。研修後に行われた販売会では、多くの商品があつという間に完売するほどの盛況ぶり、



参加者の皆さんからも大変好評でした。



## 女性部セミナー味噌作り



3月6日(金)、毎年恒例の「味噌作り」を実施しました。毎年大変好評をいただいているこのセミナーですが、今年も97セットのご注文をいただきました。当日は、材料を持ち帰ってご自宅で仕込まれる方や、千々石部長の丁寧な指導のもとその場で味噌作りを楽しまれる方など、思い思いの形で取り組んでおられました。今回仕込んだ味噌は、梅雨明け頃に食べ頃を迎える予定ですが、手作りならではの味わいが今から待ち遠しいです。



## JAとなみ野女性部 日帰り リフレッシュツアー

### 今の能登を心に刻む 震災語り部列車と和倉を巡る旅



**実施日** 令和8年7月13日(月)

**集合場所** 道の駅「となみ野の郷」横駐車場

**集合時間** 午前8時30分集合

**定員人数** 30名(語り部観光列車 限定30席)

**参加費** 部員 12,000円 (部員外 15,000円)  
(旅行代金お一人様19,000円 差額は女性部より助成します。)

**申込締切** 5月29日(金)まで



#### 旅行日程

JAとなみ野(8:40出発) ⇒ 和倉温泉駅(震災語り部観光列車) ⇒ 穴水駅 ⇒ のと楽(昼食・入浴) ⇒ 和倉温泉(買い物) ⇒ 和倉湯の里復興商店街(仮設商店街) ⇒ みそまんじゅう本舗 竹内 和倉店 ⇒ JAとなみ野(17:00頃着)

#### お申込・お問合せ

JAとなみ野 生活総合課内  
JAとなみ野女性部

事務局(鍛冶澤)

TEL 32-8624

FAX 32-8628

LINEでもお申込み可能です



## 春のお彼岸セール開催 3/17(火)～3/22(日)

今年も春のお彼岸にあわせ、セールを行いました。期間中は小菊、輪菊、スプレー菊を組んだ商品やチューリップなどたくさんの切り花が並びました。新鮮な切り花を求めて多くのお客様に来店いただき、毎日ほぼ完売の盛況ぶりでした。

また、期間限定のぼたもちも登場し売り場を彩っていました。

「ぼたもち」と「おはぎ」は、基本的には同じものですが、食べる時期によって名称が違うそうです。直売所ではこれからも売り場を通じて、季節の食べ物や行事を発信していきますので、今後ともよろしく願いいたします。



おかげさまで  
**15周年**

## となみ野の郷開店15周年、ご愛顧に感謝!

4/10(金)～12(日)

おかげさまで道の駅「となみ野の郷」は4月で15周年。感謝の気持ちをこめて周年祭特別セールを開催しました。旬の

となみ野の農産物や山菜が数多く並び、お客様をお迎えしました。

期間中は1,000円以上お買い上げの方に、毎日先着500名限定でお買物券の配布をさせていただきました。



## イベント情報



## 2026 となみチューリップフェア開幕

4/22(水)～5/5(火)

4/22よりとなみチューリップフェアが始まります。今年のテーマは「想いをつなぐ となみ花物語」。

今回で75回目を迎える本フェアは、先人たちの想いを受け継ぎ未来に向かってフェアの魅力を高めていきたいという想いを込めて開催されます。

300品種 350万本(昨年より50万本増えています!)のチューリップが鮮やかに咲きそります。チューリップタワーから見る、大花壇の地上絵は必見。様々なイベントも実施されます。

開園は午前9時～午後5時30分まで。

道の駅となみ野の郷も午前9時から元気に営業しています。

チューリップフェアへお越しの際は、ぜひ道の駅となみ野の郷にもお立ち寄りください!

# フレンドリー広場

今月の表紙を紹介しす

## となみ野 1 便り

### ニンジン(セリ科人参属)

ニンジンの原産地はアフガニスタン周辺とされています。日本には江戸時代に伝わり、品種改良が行われてきました。

東洋系と西洋系に分かれており、現在、主に流通しているニンジン「西洋ニンジン」です。

β-カロテンの多さは緑黄色野菜の中でもトップクラス。皮の近くに多く含まれているので、皮ごといただくか、薄くむいて食べましょう。

β-カロテンは体内でビタミンAに変化します。ビタミンAは「脂溶性ビタミン」で油に溶けやすい

ため、油で炒めるなどの調理法で吸収率をアップしましょう。

### JAとなみ野管内のニンジンとは……

10月下旬頃～12月末頃まで

＼ニンジンらしい香りが強い／

1月～4月上旬頃まで

＼寒さで糖度が上がり甘味が強い／

**収穫時期で違いがあります！**

4月春まきニンジンは

＼7月上旬頃に店頭に並びます！

**ニンジンのレシピはこちら→**



JAグループ  
とれたて大百科



### 選び方

店頭で選ぶ際は、葉がついていた部分(軸の元)が小さく、形は下のほうまでふっくらと丸みを保っているものを選んでください。

### 保存方法

乾燥のさせすぎには注意。ビニール袋に入れ、冷暗所もしくは冷蔵庫の野菜室で保管しましょう。

### 育ててみよう

となみ野の郷で販売しているニンジンの種を紹介いたします！  
(各種苗会社HPより)



#### 向陽(こうよう)二号

土質を選ばず幅広い作型に適しており、作りやすい。

#### Dr. カロテン5

内部まで鮮やかな濃紅色で、食味に優れる。

#### アロマレッド

フルーツのような香りがあり、食味が良い。

#### 時なし五寸

濃紅色で春まき初夏どりに適してる。

(撮影協力) (有)山本農産

## 選歌の園

### 鷹栖俳句会

孫真似てマニキュアデビューひなまつり 石崎佳名女  
親指の爪先割れて余寒よかんなほ 伊豆たづ  
風花や謡洩れくる公民館こうみんかん 大谷こうき  
春動くカイガラムシの駆除くじょ開始かいし 鴨井伸道  
土現れ段取り急ぐ農日誌のうにっし 島田一徳  
山菜さんさい莢に雨足あまあしゆるむ旧家の門もん 樋掛もえぎ  
退職たいしよくや次は佐保姫さおひめとなりますす 森松まつこ

## 我が家の

## アイドル



東般若

レンくん(9)

種類:トイプードル

〈ご主人〉山本 啓就さん

知り合いの方から譲り受け、家族となりました。とても人懐っこく、寂しがりやです。毎日朝から晩まで母と行動を共にしています。



山羊座

12/22～1/19

【全体運】ドキリとするようなことも丸く収まります。ポジティブ思考でいきましょう。遊びに行くのは大賛成。華やかな場所が吉  
【健康運】気にし過ぎは禁物。胃に優しいものを食べて【幸運の食べ物】さんしょう

令和8年度 下期 JAとなみ野広報誌ふれあいとなみ野

# 元気くん 元気ちゃん 大募集

お子様の「とびっきりの笑顔」をJAとなみ野の広報に掲載しませんか？  
 令和8年9月号～令和9年2月号の「うちの元気くん」「うちの元気ちゃん」コーナーに掲載いただけるお様を募集いたします。  
 掲載された方には、掲載号と「となみ野の郷」商品券を差し上げます。

**先着6名**

**募集期間 令和8年1月1日～5月31日まで**  
 但し、応募状況によっては早期に締め切ることがあります。その場合、ホームページにて案内いたしますので、ご確認ください。

**掲載条件** 0歳～小学2年生までのお子様（お子様1人につき1回のもの）  
 お子様の保護者の方の同意が得られていること  
 電子メールでのやり取りができる方  
 以下の内容が掲載可能な方

**掲載内容** お子様のお名前、年齢、性別  
 パパ、ママのお名前  
 お住まいの地区（旧支店名で掲載いたします）  
 お子様の写真 1枚  
 ・好きな食べ物（食材、料理など）・好きな遊び・得意なこと  
 おうちの方からお子様へのひと言

**注意事項** 掲載対象となられた方には、JAとなみ野広報（kouhou@ja-tonamino.or.jp）よりメールを送付いたしますので、受信できるように設定をお願い致します。  
 掲載は令和8年9月号からになります。お申し込みいただいた順での掲載になります。  
 掲載月号と商品券は同時送付になりますので、ご了承願います。  
 取得しました個人情報、お問い合わせの対応、サービスの提供及びご案内に使用し、法令に基づく場合を除き、本人の同意なく第三者に提供することはありません。

ご応募はこちらから→  <https://forms.gle/cY8wvnF2XsAQhvHk7>  ホームページ

お問合せ先：JAとなみ野 総務人事課 ☎0763-32-8600  
 〒939-1388 富山県砺波市宮沢町3-11 ✉kouhou@ja-tonamino.or.jp

ペットも大事な家族の一員！

令和8年度 我が家の **アイドル** 大募集

可愛いペットの写真を掲載しませんか？  
 先着順にて毎月一世帯の方のペットを掲載いたします。掲載された方にはとなみ野の郷商品券を差し上げます。  
 詳しくは、ホームページお知らせ欄「我が家のアイドル大募集について」をご覧ください。

**JAとなみ野ホームページ**  
<https://www.ja-tonamino.jp>

応募はコチラ → 

ふれあいギャラリー



「チューリップフェア」

投稿者 砺波市 まめさん

2024年に行ったチューリップフェア。とても天気が良かったです。

令和8年度 ふれあいギャラリー 写真大募集

募集「私のお気に入りの写真」  
 テーマ「私のお気に入りの写真」  
 今まで撮影された写真の中で、お気に入りの写真を応募された中から毎月1枚ふれあいギャラリーコーナーに掲載いたします。掲載された方には薄謝を差し上げます。

**締め切り 5月13日水**  
 6月号に掲載いたします。

**募集要項**


**郵送** 下記の宛先まで。サイズはL、又は2Lサイズ。  
**メール添付** データは1枚まで。JPEG形式。  
**SNS投稿** JAとなみ野のXもしくはInstagramをフォローし「#JAとなみ野フォト」のハッシュタグをつけて投稿してください。ハッシュタグがあるもののみ対象となります。  
 「タイトル」と「説明もしくはコメント」を添えてご応募・投稿してください。／郵送、メールの場合は必ず、氏名、郵便番号、住所、電話番号を記載してください。SNSの場合は採用時にメッセージで確認致します。  
 ※郵送応募の場合、応募作品は返却いたしません。／掲載時にはお住いの市とお名前（ペンネーム可）を掲載致します。

**応募先** 〒939-1388 富山県砺波市宮沢町3-11 JAとなみ野「ふれあいギャラリー」係

**メールアドレス**  
 kouhou@ja-tonamino.co.jp

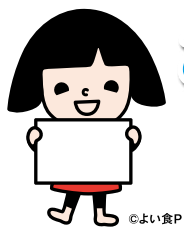
「私のお気に入りの写真」を募集します。  
 皆さまのご応募 お待ちしております！

← 投稿はこちらからもできます。



『お祭りの思い出』(6月号に掲載)

JAとなみ野管内では5月から6月に夜高祭りが開催されますね。そこで今回は、お祭りの思い出を募集します。小さい頃に行ったお祭りや、日本の有名なお祭りなど、印象深い思い出と共にお願いします。たくさんのおたよりお待ちしております。



おたよりコーナー

今月の「テーマ大賞」と「たま吉くん賞」に選ばれた方に、道の駅砺波「となみ野の郷」で使える商品券をプレゼント!

今月のテーマ

初めての一步

今月のテーマ大賞

私は、87年間生きてきて初めて、昨年の10月から裏打ちと表装を始めました。とても手数のかかる仕事ですが、完成した時の達成感は嬉しいものです。(佐藤さん)

定

年で仕事を辞めて、初めての畑で作物を作りました。それが、じゃが芋でした。不安がありましたが出来たじゃが芋は大きく沢山採れました。それ以来、毎年作り続けています。(島田さん)

友

人に誘われて「短歌」世界に入りました。古くから詠まれる短歌に感謝しております。月1回の歌会が楽しみです。同じ雪を見ても、感じ方が違うのがおもしろいです。(櫻井さん)

令

和元年11月、「ねんりんピックわかやま大会」に参加しました。私の交流会場は、世界遺産にもなっている聖地高野山。そのため、2泊3日は宿坊(お寺の宿泊所)でしたので、朝晩は精進料理、早朝は本堂での「お勤め」と周辺の散歩など、成績は今一歩でしたが、貴重な体験でした。(斎藤さん)

初

初めてのハワイ旅行。機内食で「フィッシュorビーフ」と聞かれて、「ビーフ」と答えました。届いた料理に載っていた春雨をたくさん食べましたが、下から肉は出てきません。「米粉(ビーフン)」の間違いでした。(たけちゃん)

今

年は、退職して初めての年でした。スマホから確定申告に挑戦しました。2日間かかりましたが、何とかできました。来年もできるようにと、手

続きの忘れそうなことを付箋に残して準備万端です。(野村さん)

昨

年、初めてケアマネジャー試験受験しましたが、惜しくも不合格でした。今年も再チャレンジしたいと思います。(苗加さん)

●初めての試験にチャレンジをした事が、きっと、未来につながる大きな一歩だと思えます。今年の合格をお祈りしています。(こねこ)

初

初めての一步は、一人旅を挑戦しています。(袁口さん)

ス

ノーボードです。スキーはよくやっていますでしたが、スノーボードが登場し、乗り遅れてはいけない?と購入しました。初めての一步の思い出は、スキーと違い両足が固定されるので、ものすごい違和感がありました。やはりもりフトの乗り降りが怖かったです。20年以上昔のことですが、今でも気をつけて滑っています。(山本さん)

沢

歩きを溯行といいますが、初めて「なめ漣」をウオーターシューズで溯行した時は、最高感激しました。(やまのよつちゃん)

子

「ヤレンジ」。今まで約78年の人生、幾度も初めての事にチャレンジしてきましたが、その都度ワクワクしたり、心配・恐怖心等々で何とか乗り越えてきました。ふり返って、一步を踏み出す勇気が一番大事だったと思、この年になると体力的・精神的に衰えてきたことを実感する今日です。(笑楽沖田さん)

除

雪機を初めて動かして、体が疲れた。(土谷さん)

20

年程前、ある川柳の募集を知り、面白半分に応募したのが第一歩です。何とそれが最優秀賞に選ばれたのです。それ以後、新聞、テレビ、保険会社、週刊誌等々応募しています。た

まには入選することがありますが、入賞には及びません。独学ですが、始めて見ると奥深さが解ってきて、苦しみもがきながらハマっています。(H・Kさん)



今月のたま吉くん賞

いつも、はじめの一步」と思い、いつも、はじめの一步」で終わります。今迄、何歩歩いたかわかりません。(中村さん)

去

年から新しい部署へ配属され、毎日初めてを感じています。自分の未熟さを痛感することも多いですが、視野と知見が広がっていく日々やりがいを感じています。千里の道も一歩から、これからは初めての一步を積み重ねて、仕事の質を高めていきたいと思、います。(天野さん)

●その前向きな気持ち、素敵です!お仕事頑張ってくださいね。(いちこ)

初

初めてクロスワードパズルにおうほします。(関谷さん)

両

股関節の手術で、人工関節になりました。1回目の26年前(右)。3年前(左)。初めての一步は本当に大変でした。(内記さん)

農

家で田んぼ、畑仕事と忙しい中、45才で思いきって車の免許を取りました。はらはらドキドキでしたが、買物や孫の送迎に大活躍でした。あの時決断して良かったな!(せつこさん)

俳

句に挑戦。キリキリダイヤが踊る雪田んぼ。(松平さん)

誰

にでも、初めての一步があります。孫達がそれぞれ巣立っていくのも初めての一歩であり、自分で決めた目標に向かって進んでいくのも初めての一歩であり、自分ですらミラノコレティナ冬季オリンピックピックを見て感動をもらいました。選手達も、初めての一步から練習を重ねて、晴れの

舞台でメダルを獲得し、感動を与えてくれました。若いって、スバラシイ。(ちいばあちゃん)

●初めての一步、オリンピックも然りですよ!辛い練習を諦めずにやり続けた選手の皆様に拍手喝采の日々でした!(あずき)

フリー

最近あった事やちよつとした発見など何でもどうぞ!

一

日、一日寒さも和らぎ、春らしくなってきました。「さあ、春だ。畑始まるぞ」春時き用の種、じゃがいもの種も買いに行かなくては。(辻さん)

お

たより、毎回楽しみにしています。(浅長さん)

雪

が降って寒いのですが、犬の散歩は毎日続けています。元気でいられるのは愛犬のおかげです。ありがとう。(高道さん)

百

歳以上になる叔母が元気で、今も自分のことはある程度出来てしま、う人である。元気で健康でいて欲しいと願っている。(大川さん)

野

菜や農業に関する情報を、職場で楽しく読ませて頂いています。(南さん)

最

年長の孫が今年高校受験だそう、本人より私と妻が緊張しまくっています。普段通りで頑張つてね。(細川さん)

毎

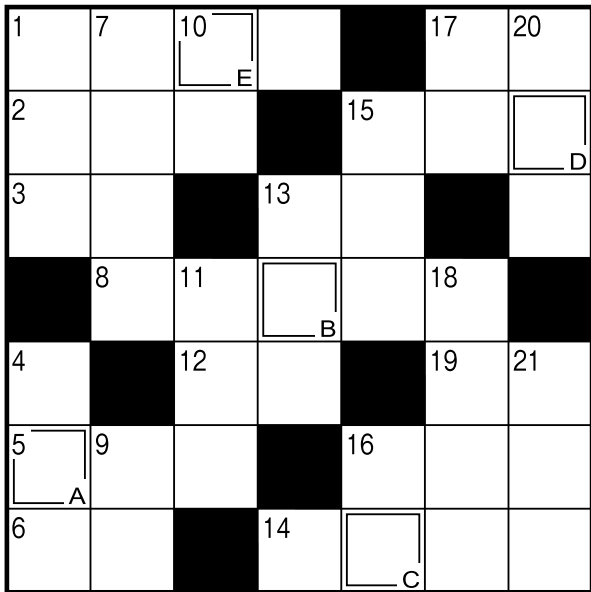
日、テレビでオリンピック選手の皆さんの活躍を見えています。選手皆さんの努力は大変だと改めて実感しています。(中島さん)

た

またまじビエの処理施設の方にお会いしたら、若くて綺麗な方でビックリ!でっかい熊をさばっている姿が想像できませんでした。(須田さん)

# クロスワードパズル

正解者の中から抽選で7名の方に、道の駅砺波「となみ野の郷」で使える商品券をプレゼント!



二重マスの文字をA～Dの順に並べてできる言葉は何でしょうか?

答え

A	B	C	D	E
---	---	---	---	---

郵便はがきに、① パズルの答え ② 次回のテーマ「お祭りの思い出」、または「フリー」③ 郵便番号 ④ 住所 ⑤ 氏名 ⑥ 年齢 ⑦ 電話番号を書いて、ハガキかEメールで送ってください。

**あて先** 〇〒939-1388 砺波市宮沢町3-11 5月13日(水)必着  
「ふれあいとなみ野」係  
〇mail kouhou@ja-tonamino.or.jp

**応募締切**

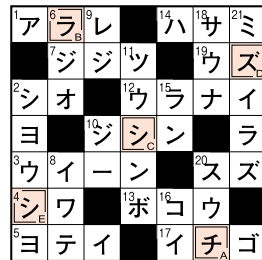
5月13日(水)必着



**当選者** (敬称略・実名掲載)

- 【砺波市】荒木美智子
- 【砺波市】飯田三千代
- 【砺波市】清澤早苗
- 【砺波市】村上光子
- 【南砺市】岸 一雄
- 【南砺市】西部やす子
- 【南砺市】西村千佳子

**2月号の答え** チラシズシ



← エロのカギ →

- 端午の節句に風呂の湯へ入れます
- 変わると寝つけない人もいます
- 岩の多い海岸のこと
- 現在の元号です
- アルファベットの14番目
- 安、実、宝に共通の部首
- 漢字では羊歯などと書く植物
- 車のこと。——ナビ
- つくね、ハツ、砂肝といえ
- キャッチャーともいいます
- ゴルフクラブの種類のひとつ
- 童謡「ぶんぶんぶん」で飛ぶもの
- ウサギのものは長め

↑ タテのカギ ↓

- 女性同士のきょうだい
- トシューズをはいて踊ります
- 風呂場でお湯をためるところ
- 太古から人間に飼われている動物
- 表の反対側
- 端午の節句に——餅を食べた
- 日本三大祭りのひとつ、——祭。東京で5月におこなわれます
- ベース、アット——
- 釣り人がじっと見るもの
- 川を渡るためにかけます
- そろそろ行かないと! タイム——だよ
- Sが小ならMは
- 5月4日は——の日。国民の祝日です

## 海藻アルギットにら生産者募集動画を投稿しました



**JAとなみ野**

@ja9451

チャンネル登録者数 545人・61本の動画

富山県のとなみ野にあるJAとなみ野の公式YouTubeチャンネルです。...さらに表示

ja-tonamino.jp、他2件のリンク



**チャンネル登録と高評価👍お願いします!**

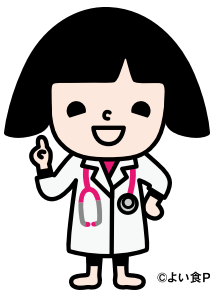
**お問い合わせ先**

**JAとなみ野 園芸振興課**  
TEL 0763-32-8660

**編集後記**

桜の開花が聞こえると、どこへ花見に行こうかと悩みます。イベントもあちらこちらで行われますね。管内でも桜の名所がたくさんあります。地域の桜巡りをするのも楽しそうですね。(シマ)

## あなたのアレルギーの原因は 分かっていますか？



©よい食P

厚生連高岡病院健康管理センター

所長 亀谷 富夫

環境の悪化等の原因で、花粉症や食物アレルギーが年々増加しており国民の半分は何らかのアレルギー疾患を持っていると報告されています。アレルギーは感作された抗原に対して本来体を守るように反応するのが逆に過剰に免疫が働いて自分の体を攻撃し、じんま疹や花粉症、ぜんそく、アナフィラキシーショック等の病気を起こします。ア

レルギーの対策で一番効果的なのは、アレルギーの原因物質を避けることです。アレルギーの原因物質は1個だけとは限りません。MAST48ミックス検査は、1回の採血で花粉、ハウスダスト、カビ、犬猫上皮などの吸入系と、卵、ミルク、肉、魚、穀物、ナッツ、果物などの食物系合わせて48種類の抗原検査ができます。令和8年4月より検査を開始しますのでアレルギー症状がある方は一度検査をされるようお勧めします。



検査料金

14,300円(税込)

### 御隠居と熊さんの ぜいけん・小話

砺波税務署

#### — 20歳未満飲酒防止強調月間 —

**熊さん** ご隠居。この間の春祭りで、知り合いが高校生にお酒を勧めていたのを見ちまったでやんす。急いでたんでその場では注意できなかったでやんすが……。

**御隠居** 熊さん、それは見逃しちゃいかんぞ。お酒ってのは、20歳から楽しむものじゃ。

**熊さん** 20歳からでやんすか。でも、御隠居、民法の成年年齢が18歳に引き下げられたから、18歳になれば飲んでもよいでやんすよね。

**御隠居** おいおい、熊さん。お酒に関する年齢制限は20歳のままだよ。そもそもどうして20歳未満の者の飲酒が法律で禁止されているか、そこには大事な理由があるんじゃ。お酒の影響は、成長中の身体にはかなり厄介なんじゃぞ。例えば、アルコールが脳に入ると、判断力や記憶力が鈍るだけでなく、発達そのものを邪魔してしまうこともあるんじゃ。脳の成長は20歳近くまで続くから、飲むタイミングを間違えると大変なことになるんじゃ。

**熊さん** そりゃ怖いでやんすね。

**御隠居** 肝臓をはじめとする臓器に障害が起こりやすくなるぞ。肝臓は体の中の掃除屋みたいなものじゃが、若いうちに無理させると、その動きがガタガタになってしまう。そのほか、性ホルモンの分泌が狂うという話もあるし、酒

が癖になると将来アルコール依存症になっちゃうリスクもあるぞ。

**熊さん** そう聞くと、20歳未満の若者に飲ませないようにするのがあつら大人役目でやんすね。

**御隠居** まさにその通りじゃ。「二十歳未満ノ者ノ飲酒ノ禁止ニ関スル法律」では、売る側にも責任があるんじゃよ。20歳未満だと知っていて酒を売ったり飲ませたりするのは禁止されているんじゃ。それに、年齢を確認する義務もあるぞ。

**熊さん** なるほど。でもご隠居、こういう話は20歳未満の若者に直接教えるのが一番でやんすよね？

**御隠居** そうじゃな。でも、熊さん、ただ説教するんじゃだめなんじゃ。こういうことは、学校での教育のほか、家庭や地域の皆で「なぜ、20歳未満の者がお酒を飲んではいけないのか。」を理解するようしっかり説明して、飲酒をさせないように注意しなければならんじゃろうな。国税庁や酒類業者も協力して、日頃から様々な飲酒防止の取組を行っているんじゃ。

**熊さん** コンビニでお酒を買う時に確認画面がでるあれでやんすか。

**御隠居** おお、そうじゃ。そういった取組のほかのう、特に4月は「20歳未満飲酒防止強調月間」として、全国的に広報・啓発活動を行い、「20歳未満の者の飲酒防止対策」を集中的に実施するそうじゃ。

**熊さん** わかりやした。これからは若者の飲酒は見逃さないでやんす。ところで御隠居！あつらは、おいしい富山の地酒で乾杯しやせんか？

**御隠居** そうじゃのう。桜でも見ながら「富山の地酒」で乾杯じゃ！



# 家族で楽しむおいしい皿

レシピ提供 ● 料理研究家 和田麻紀子

## 春は苦味が食養生。春野菜でデトックス!

### アスパラとホタテの炊き込みご飯

うま味たっぷり食材の春のごちそうご飯

#### 材料(4人分)

- 米 …………… 2合
- ベビーホタテ …………… 100g
- A 薄口しょうゆ …… 大さじ2 アスパラガス …… 1束(100g)
- 酒 …………… 大さじ1 バター …………… 5g
- 塩 …………… 2つまみ 黒こしょう …………… 適量

#### 作り方

- ①米を研いでホタテ(大きければ食べやすい大きさにカット)とAを入れて軽く混ぜ、2合の水加減で炊飯する。
- ②アスパラガスは根元を折り、下3cmをピーラーでむいて長さ1cmに切っておく。
- ③炊き上がったご飯にアスパラガスを入れて10分蒸らし、お好みでバターと黒こしょうを加えてよく混ぜて出来上がり。



#### ポイント

フレッシュなアスパラガスは後から入れて、蒸らし時間で火を入れることで食感を楽しめます。ホタテは貝ひもが付いているものの方が、だしがよく出ておいしく作れます。

#### アレンジ

- 水がかつおだしや昆布だしに替える
- 焼きおにぎりにする

ひじき×ニンニクの意外な組み合わせがおいしい!

### ひじきとクレソンのマリネ

#### 材料(4人分)

- ひじき(乾燥) …………… 15g
- クレソン …………… 1束(100g)
- 紫タマネギ …… 小1/4玉(50g)
- ニンニク(みじん切り) …… 1/2片(2.5g)
- オリーブ油 …………… 大さじ1
- A しょうゆ …… 大さじ2/3
- 酢 …………… 大さじ1/2
- 砂糖 …………… 小さじ1

#### 作り方

- ①ひじきは水に15分漬けて戻し水気を切る。クレソンは長さ3cmにカットしておく。紫タマネギは1mmほどにごく薄くスライスして水にさらし、水気をよく絞る。
- ②フライパンにニンニクとオリーブ油を入れて香りが出たらひじきを入れて炒める。オリーブ油がよく絡んだらさらにAを入れて中火で2、3分ほど炒める。
- ③②をフライパンから出し、クレソンと紫タマネギとあえて出来上がり。



#### ポイント

今回は長ひじきで作りましたが、お好みに合わせて芽ひじきでもOKです。長ひじきは歯応えが良く食べ応えがあり、芽ひじきは柔らかくて食べやすいです。

#### アレンジ

- ナバナや小松菜などをオイル蒸しにして加える
- ゆでた大豆やヒヨコ豆などを加える

### 私の食育日記

食育インストラクター 岡村 麻純



### 食べ方から考える虫歯予防

子どもたちはおやつが大好き! しかし、甘いおやつは肥満の原因や栄養の偏り、そして何より虫歯の原因となるため心配でもあります。

チヨコレートやケミなど糖分が多く歯にくっつきやすいもの、あめやガムなど長い時間口の中に入れておくもの、他にもジュースなどの甘い飲み物や油分の多いスナック菓子など、子どもたちの大好きなおやつには虫歯になりやすいものがたくさんあります。それを分かってはいるものの、大きくなってきた上の子たち(11歳と8歳)には好きなものを食べたいという欲求があるため、未っ子(1歳と同様に焼き芋やおにぎりばかりのおやつにはできません)。

食育においても、食とは心身の健康を促すものとあり、食べることはただ栄養を取るだけでなく、心の健康を守る役割もあります。中でもおやつの時間には心をほっとさせる作用があるとされ、心の健康にとって大切です。そこで、虫歯になりやすいものをただ禁止するのではなく、食べ方を意識して虫歯を予防していきたいと考えたいです。

一番大切なのは食事やおやつ、ジュースなどを口にする時間の間隔をしっかりと空けることです。食後は口の中が酸性になり、歯の表面のエナメル質が溶けやすくなるなど虫歯のリスクが高まった状態です。それを唾液によって中和させるのは、時間がかかるため、小まめに間食をしてしまう、口の中が酸性の時間が長くなり虫歯のリスクが高まります。消化のリズムを考えると、食事は3時間以上空けるのが理想です。食べ過ぎないことも大切ですが、それ以上に「ちょこちょこ食べをしないことが一番の虫歯予防になります。わが家では、おやつは1日1回のみ、口に長くとどまるあめやガムは控える、飲み物は水かお茶にする、この三つを約束に、なるべく食べたいものを食べて良いことにしています。チヨコレートを頬張る娘の笑顔を見ると、虫歯が心配な反面、食べるって幸せだよね、と思う大切な瞬間でもあります。

# 辞令

## 人事異動

(令和8年4月1日付)

新職務 氏名 旧職務

### 【管理室】

管理室 総務人事課付  
課長待遇 アグリとな  
み野出向

俵 康晴

経済部 販売施設課  
課長待遇

管理室 総務人事課  
長代理 兼 施設体制整  
備担当

五嶋 一仁

管理室 総務人事課  
課長代理

管理室 企画管理課  
長代理 デジタル化推  
進担当 兼 施設体制整  
備担当

藤永 佳宏

管理室 企画管理課  
長代理 デジタル化推  
進担当

### 【金融共済部】

金融共済部 次長待遇  
兼 融資課長

上銘 浩志

中央支店長

金融共済部 共済保全  
課長

柴田 佳徳

井波中央支店長

金融共済部 渉外推進  
課 課長代理 兼 渉外ト  
レーナー

大井 務

金融共済部 渉外推進  
課 係長 複合渉外

金融共済部 貯金を替  
課 係長

森松 美緒

庄川支店 係長

金融共済部 融資課 係  
長 渉外担当

得地 和幸

金融共済部 融資課 主  
任 渉外担当

金融共済部 共済保全  
課 係長

石野 未来

金融共済部 共済保全  
課 主任

金融共済部 共済保全  
課 係長

水戸 将平

金融共済部 共済保全  
課 主任

新職務

氏名

旧職務

新職務

氏名

旧職務

金融共済部 渉外推進  
課 係長 複合渉外

高山 真一

金融共済部 渉外推  
進 課 主任 複合渉外

経済部 園芸振興課長  
兼 営農指導員

宮腰秀一朗

経済部 園芸振興課  
長待遇 営農指導員

金融共済部 渉外推進  
課 係長 複合渉外

林 大智

金融共済部 渉外推  
進 課 主任 複合渉外

経済部 販売施設課 課長待  
遇

柳瀬 章次

経済部 販売施設課 課長代  
理

金融共済部 貯金を替  
課 主任

川岸 真琴

金融共済部 貯金を  
為 替 課

経済部 資材配送セン  
ター 所長

川邊 一史

経済部 生産企画課  
長待遇 営農指導員担  
い 手 支援班長 兼 経済  
渉外班長

金融共済部 貯金を替  
課 主任

八田 桃香

金融共済部 貯金を  
為 替 課

兼 経済渉外担当を解  
く

藤崎 実

経済部 稲種センタ  
ー 所長 営農指導員 兼  
経済渉外担当

金融共済部 渉外推進  
課 主任 複合渉外

小野 将史

金融共済部 渉外推  
進 課 複合渉外

兼 経済渉外担当を解  
く

水木 康夫

経済部 農業機械セン  
ター 所長代理

金融共済部 融資課

端野 陽香

管理室 総務人事課付  
育児休業

経済部 農業機械セン  
ター 所長待遇

今井 寛子

経済部 生産企画課 係  
長 営農指導員 地域指  
導班

金融共済部 渉外推進  
課 複合渉外

福士 翔太

金融共済部 融資課 渉  
外担当

兼 経済渉外担当を解  
く

老松 正人

経済部 資材配送セン  
ター 所長代理 営農指  
導員 兼 経済渉外担当

金融共済部 渉外推進  
課 複合渉外

小牟田朱里

金融共済部 融資課 渉  
外担当

兼 経済渉外担当を解  
く

藤井 亮

経済部 資材配送セン  
ター 所長代理 営農指  
導員 兼 経済渉外担当

金融共済部 渉外推進  
課 複合渉外

平岡 里紗

庄東支店

兼 経済渉外担当を解  
く

大橋 夕起

経済部 資材配送セン  
ター 係長

経済部 部長 兼 販売課長

松本 憲一

経済部 長

兼 経済渉外担当を解  
く

橋場 善史

経済部 稲種センタ  
ー 所長代理 営農指導員  
兼 経済渉外担当

経済部 部長待遇 兼 農  
業機械センター 所長

前田 茂雄

経済部 次長待遇 兼  
農業機械センター 所  
長

兼 経済渉外担当を解  
く

竹部 敏雄

経済部 農業機械セ  
ンター 所長代理待遇

経済部 次長 兼 経済渉  
外 統括 兼 担い 手 支援  
担当

清原 一郎

経済部 次長 兼 生産  
企画課長 兼 園芸振興  
課長

兼 経済渉外担当を解  
く

瀧山 律

経済部 農業機械セン  
ター 係長

兼 販売課長を解く

佐藤 清信

経済部 次長待遇 兼  
販売課長 兼 販売施設  
課長

兼 経済渉外担当を解  
く

石黒 雅人

経済部 農業機械セン  
ター 係長

経済部 生産企画課長  
兼 営農指導員

前井 成臣

経済部 生産企画課  
長待遇 営農指導員 地  
域指導班長 兼 経済渉  
外担当

兼 経済渉外担当を解  
く

松岸 龍

経済部 農業機械セン  
ター 係長

経済部 生産企画課 課  
長待遇 経済渉外班長

光主 一美

金融共済部 渉外推  
進 課 課長待遇 兼 渉外  
トレーナー

兼 経済渉外担当を解  
く

石黒 雅人

経済部 農業機械セン  
ター 係長

新職務 氏名

旧職務

新職務 氏名 旧職務  
経済部 生産企画課 係長 宮農指導員 地域指導班 高田 龍輔 経済部 園芸振興課 係長 宮農指導員

経済部 生産企画課 係長 宮農指導員 地域指導班 長谷川 雅弘 経済部 生産企画課 主任 宮農指導員 地域指導班 八田 貴弘 経済部 販売施設課 主任

経済部 販売施設課 係長 経済部 稲種センター 係長 宮農指導員 戸田 敬士 経済部 稲種センター 主任 宮農指導員

経済部 稲種センター 係長 宮農指導員 西部 陽子 経済部 農業機械センター 係長 経済部 生産企画課 主任 宮農指導員 地域指導班 安念 久生 経済部 生産企画課 主任 宮農指導員 地域指導班 島根 賢士 経済部 農業機械センター 主任

経済部 生産企画課 主任 宮農指導員 地域指導班 坂本 琴美 経済部 生産企画課 地域指導班 中央支店長 吉藤 英克 金融共済部 共済保全課 次長待遇 兼 共済保全課長

経済部 園芸振興課 主任 宮農指導員 地域指導班 中嶋 由加里 北部支店 主任 経済部 園芸振興課 主任 宮農指導員 地域指導班 庄西支店 主任 佐藤 綾香 管理室 総務人事課 付主任 育児休業

経済部 園芸振興課 主任 宮農指導員 地域指導班 庄川支店長 柴田 秀治 金融共済部 融資課長 庄川支店 係長 泉野 良子 金融共済部 渉外推進課 係長 複合渉外

経済部 園芸振興課 主任 宮農指導員 地域指導班 北部支店 係長 経済部 稲種センター 主任 宮農指導員 西部 陽子 経済部 農業機械センター 主任

経済部 生産企画課 主任 宮農指導員 地域指導班 安念 久生 経済部 生産企画課 主任 宮農指導員 地域指導班 島根 賢士 経済部 農業機械センター 主任

経済部 園芸振興課 主任 宮農指導員 地域指導班 坂本 琴美 経済部 生産企画課 地域指導班 中央支店長 吉藤 英克 金融共済部 共済保全課 次長待遇 兼 共済保全課長

経済部 園芸振興課 主任 宮農指導員 地域指導班 中嶋 由加里 北部支店 主任 経済部 園芸振興課 主任 宮農指導員 地域指導班 庄西支店 主任 佐藤 綾香 管理室 総務人事課 付主任 育児休業

経済部 園芸振興課 主任 宮農指導員 地域指導班 庄川支店長 柴田 秀治 金融共済部 融資課長 庄川支店 係長 泉野 良子 金融共済部 渉外推進課 係長 複合渉外

経済部 園芸振興課 主任 宮農指導員 地域指導班 北部支店 係長 経済部 稲種センター 主任 宮農指導員 西部 陽子 経済部 農業機械センター 主任

経済部 生産企画課 主任 宮農指導員 地域指導班 安念 久生 経済部 生産企画課 主任 宮農指導員 地域指導班 島根 賢士 経済部 農業機械センター 主任

経済部 園芸振興課 主任 宮農指導員 地域指導班 坂本 琴美 経済部 生産企画課 地域指導班 中央支店長 吉藤 英克 金融共済部 共済保全課 次長待遇 兼 共済保全課長

経済部 園芸振興課 主任 宮農指導員 地域指導班 中嶋 由加里 北部支店 主任 経済部 園芸振興課 主任 宮農指導員 地域指導班 庄西支店 主任 佐藤 綾香 管理室 総務人事課 付主任 育児休業

経済部 園芸振興課 主任 宮農指導員 地域指導班 庄川支店長 柴田 秀治 金融共済部 融資課長 庄川支店 係長 泉野 良子 金融共済部 渉外推進課 係長 複合渉外

新職務

氏名

旧職務

〔井波中央支店〕

井波中央支店長 金嶋由美子 経済部 資材配送センター 所長

井波中央支店 副支店長 兼 利賀ふれあいセンター 所長 小橋 清敦 金融共済部 渉外推進課 課長代理 兼 渉外トレーナー

新規採用

新職務

氏名

(令和8年4月1日付)

試験採用 金融共済部 融資課 渉外担当 飯島 俊太 新規採用職員

試験採用 金融共済部 渉外推進課 複合渉外 松岡茉莉花 新規採用職員

試験採用 経済部 園芸振興課 丸山 あい 新規採用職員

試験採用 経済部 生産企画課 地域指導班 小谷 夏樹 新規採用職員

試験採用 経済部 農業機械センター 坂口 実咲 新規採用職員

試験採用 北部支店 杉山 桃子 新規採用職員

退職

氏名

旧職務

(令和8年3月31日付)

(定年退職)

今堀 利宣 庄川支店長

永田 勝巳 管理室 総務人事課 付 課長待遇 アグリと なみ野 出向

今井 誠 井波中央支店 副支店長 兼 利賀ふれあいセンター 所長

橋本 久子 経済部 農業機械センター 所長待遇 兼 研修センター 長

氏名

旧職務

(依願退職)

山崎 彩希 金融共済部 貯金為替課 主任

福島 聡美 経済部 生産企画課 主任 宮農指導員 地域指導班 中野 紗織 井波中央支店 主任

(休職退職)

苗加 篤史 管理室 総務人事課 付 課長待遇



左から 今堀 利宣、橋本 久子、土田組合長、永田 勝巳、今井 誠

長い間、お世話になりました

令和8年度

# 新規採用職員

組合員・利用者の皆様よろしくお願ひします。

- 1 出身地区
- 2 仕事をするうえで大切にしていきたいこと。
- 3 初任給の使い道。
- 4 趣味・特技。
- 5 最近嬉しかったことや、心に残っている出来事。
- 6 地域の皆さんにひと言。



いい じま しゅん た  
**飯島 俊太**  
金融共済部  
融資課 渉外担当

- 1 出町
- 2 プレない軸です。
- 3 パソコンを買う。
- 4 スポーツ（サッカー、バドミントン）、ゲーム、アニメ。
- 5 始めて行ったライブイベントです。
- 6 気合と根性で頑張ります！



まつ おか まり か  
**松岡茉莉花**  
金融共済部  
渉外推進課 複合渉外

- 1 油田
- 2 多くの人と積極的にコミュニケーションをとっていききたいです。
- 3 両親への贈り物。
- 4 絵を描くこと。
- 5 成人式で久しぶりに多くの友人たちと会えたこと。
- 6 笑顔を大切に頑張っていきたいと思ひます。よろしくお願ひいたします。



はっ た ゆう すけ  
**八田 祐輔**  
経済部 園芸振興課

- 1 出町
- 2 上司の指示をよく理解すること。不明な点の確認をする。
- 3 奨学金の返済。高級な食事に行く。貯金。
- 4 ピアノを弾くこと、かき氷専門店巡り。
- 5 初めてクルージングを体験したこと。
- 6 暮らしをより良くするために尽力したいと思ひます。



まる やま  
**丸山 あい**  
経済部 生産企画課  
地域指導班

- 1 出町
- 2 相手の立場になって考える事を大切にしていきたいです。
- 3 貯金。
- 4 イラストを描くこと、音楽を聴くこと。
- 5 パン作りが上手くいったこと。
- 6 地域の皆さんに寄り添える職員になりたいです。



こ だに なつ き  
**小谷 夏樹**  
経済部  
農業機械センター

- 1 雄神
- 2 周囲の人とのコミュニケーションや信頼関係です。
- 3 両親や家族で食事に行きたい。
- 4 映画鑑賞、小説を読むこと。
- 5 欲しかった本が安く全部揃えられた事。
- 6 少しでも早く業務に慣れて、組合や地域の方々の方になれるよう力を尽くします。



さか ぐち み さき  
**坂口 実咲**  
北部支店

- 1 氷見市
- 2 理念を忘れず、責任のある行動を心がけたいです。
- 3 家族と外食に行く。
- 4 読書、編み物。
- 5 パン屋さんにとくさん行けたこと。
- 6 精一杯取り組みます。よろしくお願ひいたします。



すぎ やま もも こ  
**杉山 桃子**  
庄東支店

- 1 富山市
- 2 目標に向かって諦めず、続けていく事を大切にしています。
- 3 母と美味しいものを食べに行きたいです。
- 4 読書、野球観戦。
- 5 天気が良く、野球の応援にとくさん行ける時期になった事です。
- 6 組合員の方や職員の方に信頼していただける職員になれるよう、努めてまいります。よろしくお願ひいたします。

## 特殊詐欺被害防止に向けた ATM 利用限度額の変更のお知らせ

当組合では、社会的に深刻な問題となっている特殊詐欺の発生状況を受け、お客さまが安心してキャッシュカードなどをご利用いただけるよう、被害の発生・拡大を防ぐ対策に取り組んでおります。

このたび、ATMにおいてお客さまの貯金が不正に払い出される特殊詐欺の犯罪が増加していることを受けて、2026年4月1日に、キャッシュカードなどによる取引時の1日あたりの利用限度額を以下の通り引き下げいたします。

媒体種別	対象取引 <sup>*1)</sup>	変更前	変更後
ICキャッシュカード	IC取引	100万円	50万円 <sup>*2)</sup>
磁気スライプ キャッシュカード	磁気取引	50万円	50万円

\*1) ATMおよび窓口(ピンパッド)でのお引出し、振込等が対象となります。  
\*2) あらかじめ設定されている利用限度額から変更されている場合は変更対象外となります。

ご利用限度額の対象には  
以下のお取引が含まれます。

- キャッシュカードによる現金の引出
- キャッシュカードによるATMからの振込
- デビットカードによる取引
- キャッシュカードによる  
普通・貯蓄貯金への振替

所定の金額の範囲内で、口座単位の日あたりのご利用限度額が設定可能です。ご希望のお客様は、口座開設店舗の窓口にご相談ください。

お客さまにはご不便をおかけいたしますが、警察庁からの要請も踏まえた対応であり、ご理解賜りたくお願いいたします。

### 窓口での振込受付終了時刻について

当組合では、事務の堅確化を目的として、店頭窓口およびタブレット端末での振込受付終了時刻について、下記のとおり統一させていただきます。

なお、ATM・インターネットバンキングでのお振込みに関しては、変更ございません。ご不便をお掛けいたしますが、何卒ご理解を賜りますようお願い申し上げます。

1. 変更日 …… 令和8年 **4月1日(水)**
2. 対象となるお取引 …… 店頭窓口およびタブレット端末でのお振込み
3. 受付終了時刻

お振込みの種類	受付終了時刻
他行・他農協あてのお振込み	14:30
当農協あてのお振込み	15:00

※文書扱いでのお振込みは13:30で受付終了させていただきます。



### 高額な現金出金・振込時の警察への通報について

最近、様々な金融犯罪が発生し、その手法や手口も巧妙かつ高度になっております。

お客様が金融犯罪の被害に遭われることのないよう、当組合においては、**富山県警察本部からの指導により、お客様から一定基準に該当する高額な現金出金や振込のお申し出を受けた場合等は、職員からお声がけをさせていただくほか、警察への通報を行うことが求められています。**

お客様の大切な資産を金融犯罪からお守りするための取組みですので、ご理解とご協力をお願いいたします。



# マイカーローン 期間限定の特別金利！！

※ご融資日が5月末までの方が対象です

変動金利型 **最大軽減後の金利**

# 年 1.3%

(保証料込み)



- ・お借入金額 最高1,000万円
- ・お借入期間 最長15年

※ローン商品の詳しい内容については店頭の説明書、またはホームページの説明書をご覧ください。  
 ※店頭にて返済額の試算を承っております。  
 ※金利引下げ条件については店頭にてお問い合わせください。  
 ※審査の結果、ローン利用のご希望に添えない場合もございますので、ご了承ください。  
 ※ローンをご利用中に繰上返済を行う場合や返済条件を変更する場合には、別途当JA所定の手数料が必要となります。なお、ネットバンクからの一部繰上返済の手数料は無料です。  
 ※お借入後の利率は基準日(4月1日および10月1日)の基準金利により、年2回の見直しを行います。

スマホからのWeb申込みはこちらのQRコードから  
 パソコンからのWeb申込みはJAとなみ野HPから  
 (24時間いつでも事前審査申込OK)



JAとのお取引が初めての方もお気軽にご相談下さい。

JAとなみ野



お問合せ先 **JAとなみ野 融資課 TEL 0763-32-8613**

育てる  
**楽しみ、**  
 食べる  
**幸せ。**

家庭菜園を楽しむ強い味方

## ミニ耕うん機なら

# JAへ

**ご成約特典**

便利・簡単・お洒落  
 画期的  
**ガソリン携行缶**



RED CAMEL  
 ガソリン携行缶 (5L)

JAならここが安心!

**豊富な品揃え**

「欲しい」が  
 きっと  
 見つかる

**メンテナンス**

プロの  
 整備士が  
 サポート

**ご相談**

親切・丁寧・  
 真心で  
 対応

お問い合わせはお近くのJA農機センターへ

**JAとなみ野 農業機械センター TEL 0763-58-5520**

あなたの街から  
楽らく出発  
(送迎バス付)

男鹿温泉・湯瀬温泉・浅虫温泉に泊まる

早割  
キャンペーン  
(5,000円割引)  
※詳細は裏面に

# 初秋の 北東北周遊



リゾートしらかみ号(イメージ)



“リゾートしらかみ号”と津軽・下北霊場・十和田湖・奥入瀬溪流

旅行実施日 2026年**10月4日(日)～7日(水)**

旅行代金

春の早割キャンペーン  
6/30(火)までにお申込みの方は  
なんと! **5,000円割引!**

おとなお一人様(4名以上1室利用)

**227,000円**

3名1室利用: 6,000円増し  
2名1室利用: 12,000円増し

募集人員 **35名**(最少催行人員25名)

添乗員 同行いたします。

利用バス会社 秋田中央交通

申込締切日 **9月11日(金)**  
(但し、満席になり次第締切ります)

申込金 **50,000円** (一括お支払いでも構いません)

## ■ 旅行のポイント

- ・大人気リゾート列車「リゾートしらかみ号」に乗車。
- ・なかなか行くことのできない下北半島と霊場恐山へも訪れます。
- ・なんといっても安心の添乗員同行。
- ・美しい景観が広がる十和田湖とその遊覧船に乗船。
- ・誰もが一度は訪れたい奥入瀬溪流の流れを車窓とともに約30分の散策も。

他にも魅力が  
盛りだくさん!

契約成立後、お客さまの都合により契約を解除される場合、または旅行代金が所定の期日までににお支払いが無く当社が契約を解除した場合、旅行代金に対してお一人さまにつき左記の利率で取消料または同額の違約料をいただきます。  
※出発日・コース等の変更も左記取消料の対象となります。  
※オプションプランおよび宿泊等各種追加料金も左記取消料率による取消料が利用日を基準として別途適用されます。ただし旅行開始後の取消料は100%となります。

詳しい旅行条件を説明した書面をお渡しいたしますので、  
事前にご確認の上お申込みください。

## ■ 旅行企画・実施

観光庁長官登録旅行業第939号  
 株式会社 農協観光 富山エリアセンター  
 〒939-8153 富山市吉岡466-1  
 TEL(076) 461-8755  
 総合旅行業務取扱管理者/中島 伸幸

## ■ 旅行のお申込み・お問合わせ

富山県知事登録旅行業 第2-314号  
**となみ野農業協同組合**  
 総務人事課 旅行担当  
 〒939-1388 富山県砺波市宮沢町3-11  
 TEL(0763) 32-8625  
 (一社)全国旅行業協会正会員 国内旅行業務取扱管理者 林 博美

総合旅行業務取扱管理者とは、お客様の旅行を取り扱う営業所での取引に関する責任者です。この旅行契約に関し、担当者からの説明にご不明な点があれば、ご遠慮なく上記総合旅行業務取扱管理者までお尋ねください。



## 給食調理

# スタッフ 募集

## 年齢 不問



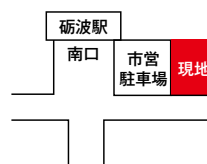
### JAとなみ野が運営する施設で、 高齢者が活躍する職場です!

### 勤務地

砺波市山王町2番12号  
ちゅーりっぷの郷

### 時給

**1,100円**



### 勤務時間

**6:00～19:00**

※ 土・日・祝日のみも歓迎!

### 業務内容

入居者用食堂における食事  
(朝昼夕3食)の提供。予約制  
のため食数は決まっています。

### 休日

## シフト制

### 募集時間帯

- ① 6:00～13:00 (即日勤務歓迎)
- ② 9:00～13:00 (日祝日のみ)
- ③ 13:30～17:30 (土日祝日のみ)

ご応募&  
お問い合わせ

- 電話後、履歴書(写貼)をご持参ください。まずはお気軽にお電話ください。
- 砺波市山王町2番12号 JAとなみ野 高齢者福祉施設ちゅーりっぷの郷

# TEL0763-32-8655

(担当: 清原)

●詳細は各支店にお問い合わせ下さい。

委員会報告

1. 第10回本店施設整備検討委員会の報告について

付議事項

1. 令和7年度出資金の払い出しについて
2. 砺波市土地開発公社役員の推薦について
3. 組合と理事との契約について(管理室)
4. マナー・ローンダリング等への対応に関する規則の変更について
5. 内部統制システム基本方針の整備・運用状況確認結果について
6. 「JAバンク基本方針」の変更について
7. JAネットバンク利用規定およびJAバンクアプリに関する規定の一部改正について(案)
8. ローン融資要項および農業資金融資要項の一部改正について
9. 組合と理事との契約について(金融共済部)
10. 原種(種子)冷蔵保管庫改修に伴う事業申請及び施工方法について
11. その他
  - 労働組合の要求について
12. 子会社の令和8年度事業計画について
  - (1) (株)コープサービスとなみ野
  - (2) (株)オートパルとなみ野
  - (3) (有)アグリとなみ野
  - (4) (株)コスモス

●審議の結果、すべての議案が承認されました。

報告事項

1. 令和7年度内部監査業務活動報告について
2. 総代候補者について
3. 第31年度(令和7年度)決算について
4. 令和7年度自己査定結果について
5. 総代・地区支店運営委員会合同会議における意見・要望について
6. 令和7年度年間支店別組合員異動状況について
7. 令和7年度第4四半期苦情・クレーム受付状況について
8. 令和7年度第4四半期事務ミス等の発生状況について
9. 令和7年度コンプライアンス・プログラム及び個人情報保護計画の実施実績について
10. 令和7年度第4四半期自主検査結果について
11. 日帰り定期健康診断の実施について
12. 令和7年度第4四半期余裕金運用状況及び令和8年度第1四半期の余裕金運用方針・計画について
13. 有価証券の取得及び保有状況について
14. 手形・小切手の全面的な電子化に向けた対応について
15. 貯金の不正払戻し対応の一部改正について
16. 金融窓口での特殊詐欺対策について
17. 年金友の会員状況について
18. 大口貸出金の実行報告について
19. 当座貸越の金利改定について
20. 令和7年産米の販売実績について

私たちのJA

(令和8年2月末現在)

正組合員	8,630人	( 8,733人)
准組合員	4,030人	( 4,059人)
貯金	1,858億8,710万円	(1,876億9,175万円)
貸出金	225億6,934万円	( 227億9,438万円)
長期共済保有高	3,765億6,251万円	(3,910億3,745万円)
購買品供給高	38億4,620万円	( 32億3,906万円)
販売品販売高	108億5,531万円	( 78億9,566万円)
出資金	27億3,639万円	( 27億5,412万円)

※( )内は昨年同期

お知らせ

■日帰り人間ドック 厚生連高岡健康管理センター  
5月13日(水) 全地区

検診日の1ヶ月前までに生活総合課(☎32-8624)へお申し込みください。



新規就農者

応援  
します!

新規就農者を募集しています

JAとなみ野では、新たに農業を始められる方の育成や支援を目的に研修制度を開始しました。詳細はJAとなみ野のホームページ又は下記まで、お問い合わせ下さい。



農業を通じ地域で活躍してみませんか?

お問い合わせ先 JAとなみ野 経済部 生産企画課 TEL 0763-32-8619

となみ野 2026年4月号 令和8年4月10日発行 第374号

発行: JAとなみ野 〒939-1388 富山県砺波市宮沢町3-11  
TEL 0763-32-8600 FAX 0763-32-8644

□URL <https://www.ja-tonamino.jp>

□MAIL [info@ja-tonamino.or.jp](mailto:info@ja-tonamino.or.jp)

印刷: 有限会社 アカマツ印刷



URL



MAIL



エックス (旧Twitter)



Instagram



YouTube